

Грунт в бухточке крупная галька и песок.

К SW от бухточки Туманная берег сравнительно невысокий и приметен по белым пятнам береговых утесов, как бы искусственно сложенных из отдельных каменных плит почти прямоугольной формы.

- 5 На протяжении 1,6 мили к NE от бухточки Туманная берег высокий, скалистый, изрезанный и окаймлен камнями; во многих местах здесь вблизи берега растут водоросли.

Утес *Камень-Дом* находится на берегу бухточки Туманная вблизи ее юго-западного входного мыса. Утес своим видом напоминает дом и благодаря светлой окраске хорошо приметен, особенно с S.

Гора Рассыпная (43°3Г N, 135°03' E) высотой 711 м находится в 2 милях к NNE от бухточки Туманная и приметна по черно-серым пятнам на ее вершине. Склоны горы подходят непосредственно к берегу.

- 15 Бухточка вдается в берег в 1,6 мили к ENE от бухточки Туманная. Ширина входа в бухточку 2,1 мили. Северо-западный и северо-восточный берега бухточки возвышенные, поросли лесом и кустарником и окаймлены песчано-каменистыми пляжами. Вблизи этих берегов кое-где имеются рифы и камни, растут водоросли. Берег вершины бухточки низкий и окаймлен песчано-каменистым пляжем, за которым параллельно береговой линии вытянуто озеро Южное.

Глубины на линии входных мысов бухточки 14—19 м; по направлению к ее вершине они плавно уменьшаются. Грунт в бухточке песок, у восточного входного мыса — • камень.

25 ОТ МЫСА НИЗМЕННЫЙ ДО ЗАЛИВА ВЛАДИМИРА

От мыса Низменный до залива Владимира берег горист и обрывист. Прибрежные горы в этом районе хорошо приметны. Кроме гор приметны мысы Низменный, Собора, Четырех Скал, а также остров Чихачева. В этот берег глубоко вдаются два залива: Ольги и Владимира.

- 30 В условиях ограниченной видимости подходить близко к берегу не следует, так как он приглуб и изменение глубин не дает возможности судить о расстоянии до него.

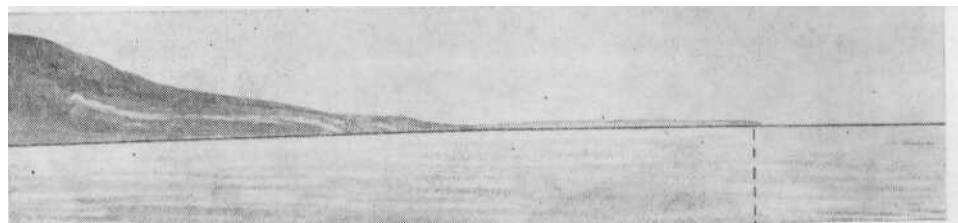
Районы с особым режимом плавания. Вдоль берега имеется район, временно запретный для плавания всех судов, районы, запретные для постановки на якорь, лова рыбы придонными орудиями лова, подводных и дноуглубительных работ, придонного траления, подводных взрывов, плавания с вытравленной якорной цепью, а также районы затопления взрывчатых веществ.

Границы этих районов показаны на картах.

- 40 ОТ МЫСА НИЗМЕННЫЙ ДО ЗАЛИВА ОЛЬГИ берег почти на всем протяжении возвышен, скалист, местами обрывист; низкие участки имеются в вершинах бухт, где к морю выходят долины рек и ручьев. Берег изрезан незначительно; в него вдается бухта, расположенная в 1,1 мили к NNE от мыса Низменный, и бухта Маневского.

- 45 Мыс Низменный (43°30' N, 135°08' E) является юго-восточной оконечностью полуострова, который выступает в море в виде ровного плато и заканчивается скалистыми отвесными обрывами. В этих обрывах видны широкие горизонтальные пласты пород темно-коричневого цвета. Полуостров приметен благодаря тому, что он ровный, сравнительно низкий среди прилегающей к нему гористой местности и далеко выступает в море. Мыс и прилегающие к нему берега покрыты травой, а в глубине полуострова растет смешанный лес. На экране РЛС

с 10—15 миль мыс Низменный изображается в виде острова, а с расстояния менее 10 миль изображение мыса четкое и соответствует очертаниям его на картах.

Мыс
Низменный

Мыс Низменный на 52° в 23,5 мили

Мыс
Низменный

Мыс Кекурный

Мыс Низменный на 210° в 11,5 мили

В прибрежной полосе шириной до 2 кбт вокруг полуострова разбросаны камни, обломки скал и рифы, здесь же во многих местах растут водоросли.

Район затопления взрывчатых веществ находится в 13,5 мили к Е от мыса Низменный. Границы района показаны на картах.

Маяк *Низменный* установлен на мысе Низменный. При маяке ю имеются радиомаяк и звукооповещательная установка. Постройки маяка хорошо приметны при подходе с SW.

От мыса Низменный до бухты Маневского берег преимущественно возвышенный и местами скалистый, за исключением берега вершины бухты, расположенной в 1,1 мили к NNE от мыса Низменный. Между 15 мысом Кекурный и бухтой Маневского берег обрывистый, круто спускается к воде и лишен растительности. Обрывы здесь серого цвета. Этот берег окаймлен надводными и подводными камнями, отходящими в море на расстояние до 4 кбт.

Бухта с шириной входа 1,6 мили вдается в берег в 1,1 мили к NNE 20 от мыса Низменный. Южный и северный берега бухты возвышенные и окаймлены осыхающими рифами; у этих берегов растут водоросли. Вдоль низкого берега вершины бухты тянется песчано-галечный пляж, за которым находится озеро Северное.

Мыс *Кекурный* выступает в море в 3,2 мили к NNE от мыса Низ- 25 менный. Мыс Кекурный представляет собой ряд высоких остроконечных скалистых утесов, постепенно понижающихся к воде.

Бухточка ($43^\circ 36' N$, $135^\circ 16' E$) вдается в берег в 2,3 мили к NNE от мыса Кекурный. Берега бухточки пологие и окаймлены галечным пляжем. К берегу вершины бухточки подходит падь Заячья, по кото- 30 рой протекает ручей.

В 1,5 кбт к Е от южного входного мыса бухточки лежит камень высотой 6 м, который с этим мысом соединен каменной грядой.

Бухта Маневского вдается в берег в 2,7 мили к NNE от мыса Кекурный. Вход в бухту расположен между мысом Средняя Скала и мысом, находящимся в 6 кбт к N от него. Берега бухты в районе входных мысов высокие и обрывистые.



Гора Пирамидальная!
 -Б«*«:-,«Б..... ... "/i,,,... ,,,... ; , : И,-Й'-ЙГХГ', , . >'.",',
 Мыс Средняя Скала Вход в бухту

Вход в бухту Маневского на 286° в 1,5 мили

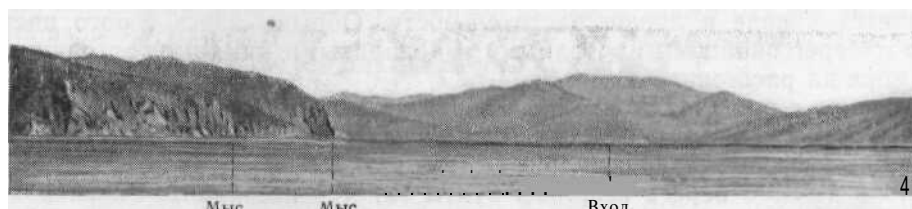
- 5 Берег вершины бухты низкий, песчаный. В северную часть бухты впадает речка Маневского. Берега бухты приглубы. Южный и северный берега окаймлены осыхающими рифами.

Бухта Маневского открыта восточным и северо-восточным ветрам; при юго-западных ветрах в ней могут найти укрытие малые суда.

- 10 *Мыс Средняя Скала* является южным входным мысом -бухты Маневского. Этот мыс представляет собой высокий голый утес и имеет форму равностороннего треугольника. Мыс окаймлен осыхающим рифом, надводными и подводными камнями, простирающимися до 2 кбт от берега.

- 15 Гора Пирамидальная высотой 635 м находится в 3,4 мили к W от мыса Средняя Скала. Эта гора, поросшая лиственным лесом, имеет вид пирамиды и хорошо приметна с моря. С близких расстояний она более приметна с E, чем с SE, так как с юго-восточной стороны ее закрывает мыс Кекурный.

- 20 **ЗАЛИВ ОЛЬГИ** вдается в берег между мысом Маневского (43°38' N, 135°13' E) и островом Чихачева, находящимся в 3,5 мили к NE от мыса Маневского. Полуостровом, выступающим от западного берега, залив делится на внешнюю и внутреннюю части. В северо-восточный берег залива вдается гавань Тихая Пристань.



Мыс Маневский Мыс Мраморный Вход в залив

Вход в залив Ольги на NNE в 4,5 мили

- 25 Западный берег залива Ольги возвышенный, местами обрывистый и только в вершинах вдающихся в него бухт низкий. Северо-западный берег залива низкий, песчаный; к нему подходит обширная долина реки Аввакумовка. Северный берег залива Ольги и берега гавани Тихая Пристань окаймлены горами, подходящими к ним почти вплотную. Восточный берег также горист. Берега залива Ольги поросли лесом.
- 30

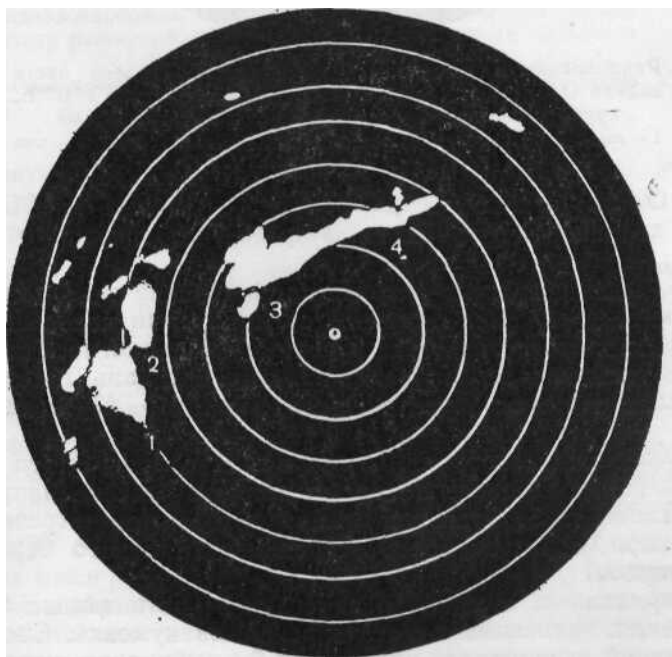


Маневского Линдеив Чяхичева
Вход в залив Ольги на NNW в 12 милях



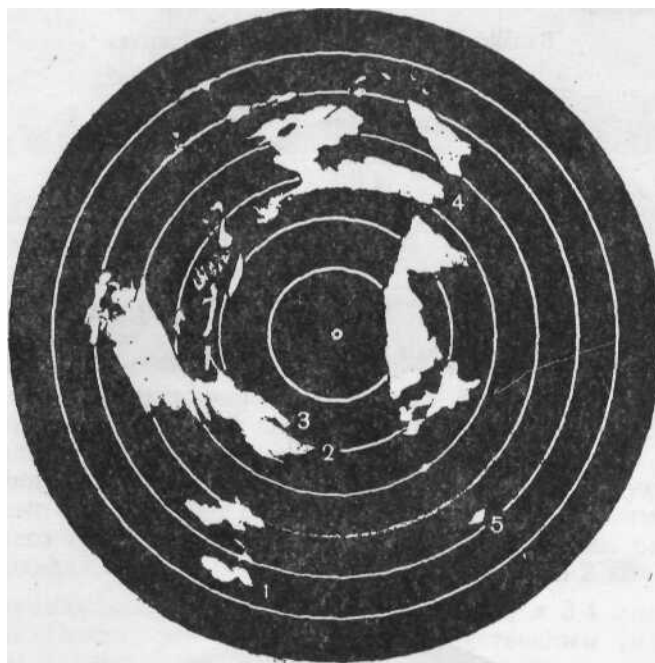
Маяк Чихачева Остров Чихачева на 27° в 3,5 мили Мыс Скалистый Мыс Собора на 42° в 13,8 мили

Берег к NE от острова Чихачева



Радиолокационное изображение берегов на подходе к заливу Ольги с E (центр развертки: $43^{\circ}41,4' N$, $135^{\circ}19,4' E$; круги дальности через 1 милю, высота антенны 12 м)
1 — мыс Маневского; 2 — мыс Мраморный; 3 — остров Чихачева; 4 — мыс Скалистый

Берег внешней части залива приглуб. Берега внутренней части залива, особенно северный и западный, отмелы. Грунт у входа в залив Ольги и во внешней его части ил и песок, во внутренней части ил, вблизи берегов, особенно западного и северного, песок, а у скалистых 5 участков берега — камень.



Радиолокационное изображение берегов внутренней части залива Ольги (центр развертки: $43^{\circ}42,4' N$, $135^{\circ}14,6' E$; круги дальности через 5 кбт, высота антенны 12 м)
1 — мыс Мраморный; 2 — мыс Линдена; 3 — мыс Пешурова; 4 — мыс Татаринова; 5 — остров Чихачева

Залив Ольги открыт ветрам, дующим только от SE до SSW, и является хорошим якорным местом при ветрах, дующих от E через N до SW.

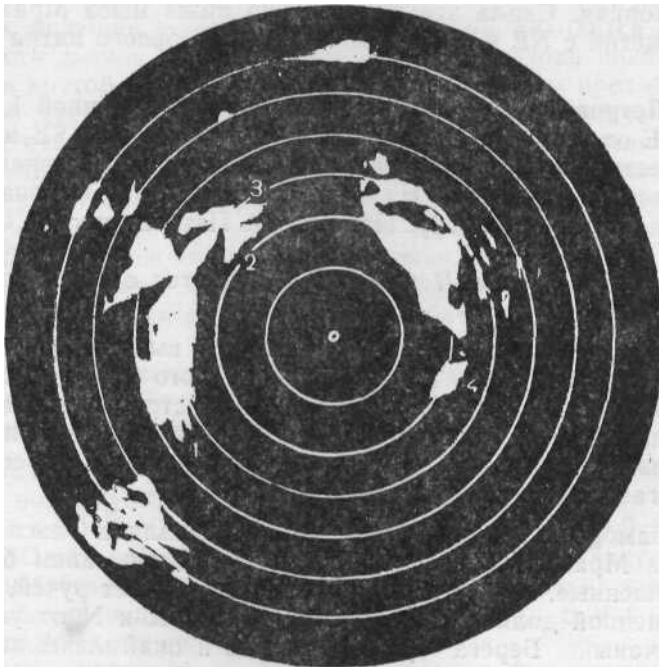
В залив Ольги регулярно заходят пассажирские суда, поддерживающие сообщение с городом Владивосток и другими населенными пунктами побережья. Погрузочно-разгрузочные операции, посадка и высадка пассажиров производятся на рейде у входа в гавань Тихая Пристань и на причалах портового пункта Ольга, а зимой — непосредственно на льду.

Гидрологические сведения. Течения. В заливе Ольги действуют слабые приливные течения. Во время прилива течение направлено на N, а при отливе на S. В период отлива течение при встрече с волной, идущей с моря, образует вблизи середины восточного берега залива небольшие сулои.

Кроме приливных течений во внутренней части залива Ольги действуют течения, зависящие от стока реки Аввакумовка. Скорость суммарных течений в заливе не превышает 0,4 уз и лишь изредка достигает 1,2 уз.

Ледовый режим. Появление льда в заливе Ольги наблюдается в первой половине ноября; очищается залив от льда во второй половине апреля.

Районы с особым режимом плавания. В заливе Ольги имеются районы, временно запретные для плавания всех судов, и район, запретный для постановки на якорь, лова рыбы придонными орудиями лова, под-



Радиолокационное изображение берегов залива Ольги (центр развертки: $43^{\circ}40,8' \text{ N}$, $135^{\circ}15,2' \text{ E}$; круги дальности через 5 кбт, высота антенны 12 м)

1 — мыс Мраморный; 2 — мыс Линдена; 3 — мыс Пешурова; 4 — остров Чихачева

водных и дноуглубительных работ, придонного траления, подводных взрывов и плавания с вытравленной якорной цепью.

5

Границы районов показаны на картах.

Мыс Маневского является юго-западным входным мысом залива Ольги. Мыс высокий и скалистый; обрывы его испещрены глубокими трещинами и расщелинами. Особенно глубокие трещины находятся на юго-западной стороне мыса; при определенном освещении они выделяются на фоне светлых береговых обрывов в виде темных вертикальных полос, приметных с моря. На экране РЛС изображение мыса Маневского четкое и соответствует очертаниям его на картах.

К S от оконечности мыса Маневского имеется ряд остроконечных скал, постепенно понижающихся к морю.

15

Бухта ($43^{\circ}39' \text{ N}$, $135^{\circ}13' \text{ E}$) вдается в западный берег залива Ольги в 6 кбт к N от мыса Маневского. Ширина входа в бухту 1,1 мили. Берега бухты высокие и обрывистые; от них на расстояние до 1 кбт разбросаны надводные, осыхающие и подводные камни. Северная часть западного берега бухты низкая, окаймлена песчаным пляжем; здесь к берегу выходит падь Лесная, по которой протекает речка.

20

Мыс Мраморный — северный входной мыс бухты ($43^{\circ}39' \text{ N}$, $135^{\circ}13' \text{ E}$) — находится в 1,7 мили к N от мыса Маневского. Мыс Мраморный образован склоном горы высотой 282 м, расположенной в 3,4 кбт

к W/NW от него. Мыс серого цвета, высокий, скалистый и обрывистый. Изображение мыса на экране РЛС четкое и соответствует очертаниям его на картах.

На берегу в 7 кбт к N от мыса Мраморный находится известняковая скала Мраморная. Скала эта значительно ниже мыса Мраморный, но хорошо приметна с NE и E, так как имеет вид белого пятна на темном фоне берега.

Банка Петрова каменная с наименьшей глубиной 1,3 м лежит в 5,7 кбт к E от мыса Мраморный. Банка вытянута с SSE на NINW на Ю 2,3 кбт. Местонахождение банки определяется пересечением створов мыса Маневского с мысом Низменный и вершины острова Чихачева с мысом Скалистый (стр. 260). Над банкой Петрова иногда образуются буруны.

Светящий буй банки Петрова выставляется с восточной стороны 15 банки Петрова.

Островок Безымянный (43°41' N, 135°14' E) высотой 9,6 м представляет собой нагромождение камней светло-серого цвета и совершенно лишен растительности. На 0,8 кбт к WNW от островка тянется подводный риф с наименьшей глубиной 1,8 м. С восточной стороны островок приглуб. Между островком Безымянный и западным берегом залива Ольги пролегает проход с глубинами 9—14 м.

Бухта Мраморная вдается в западный берег залива Ольги в 1,2 мили к N от мыса Мраморный. Берега бухты, за исключением берега вершины, возвышенные. В западную часть бухты впадает ручей, протекающий по низменной долине. Берег вершины бухты к N от устья ручья низкий, песчаный. Берега бухты отмелые и окаймлены надводными и подводными камнями.

Бухточка Комсомольская вдается в западный берег залива Ольги в 4 кбт к NNE от бухты Мраморная. Вход в бухточку расположен между мысом Линдена (43°41,5' N, 135°14,7 E) и мысом Пещурова, находящимся в 2,5 кбт к NNW от него. К берегам бухточки подступают склоны прибрежных холмов; вблизи входных мысов они заканчиваются обрывами. Входные мысы бухточки -скалистые и приглубые; местами у мысов лежат камни. Берег вершины бухточки окаймлен узким песчано-галечным пляжем.

Река Аввакумовка впадает в залив Ольги двумя рукавами, из которых северо-восточный является главным. В дельте реки лежит много низких песчаных, временно затопляемых островков. Перед устьем северо-восточного рукава расположен песчано-илистый бар с глубинами 0,3—2 м. Через бар проходит фарватер, положение которого меняется. В полную воду при знании местных условий плавания в северо-восточный рукав реки Аввакумовка могут входить суда с осадкой до 1 м.

В период весеннего половодья и летне-осенних паводков уровень воды в реке Аввакумовка поднимается на 2—3 м выше среднего из низких навигационных уровней. Лед в реке появляется в конце ноября. В середине декабря река замерзает, а очищается от льда в начале апреля.

В связи с частыми разливами реки и выносом ею большого количества твердых осадков происходит постепенное обмеление западной части залива Ольги.

Затонувшее судно с глубиной над ним 1 м находится в 2,7 кбт к BNE от северного входного мыса устья реки Аввакумовка.

Ольгинский створ светящих знаков, установленных на северном берегу залива Ольги в 5 кбт к NE от северного входного мыса устья

реки Аввакумовка, ведет между банкой Петрова и островом Чихачева во внутреннюю часть залива Ольги. Ввиду обмеления западной части залива Ольги следует точно держаться этого створа и не уклоняться от него к W.

Проход, ведущий в гавань Тихая Пристань, находится в северо-восточной части залива Ольги. Северный берег прохода низкий, а южный гористый и крутой. Западная часть северного берега прохода укреплена причальной стенкой. От западной и восточной частей южного берега выступают низкие мысы Чудинова и Портовый. От середины северного берега отходит песчаная отмель, которая суживает фарватер прохода Ю до 40 м и приближает его почти вплотную к южному приглубому берегу.

Название или номер причала (пирса)	Местоположение	Длина, м	Глубины, м	Примечание
1	2	3	4	5
Причал № 1	У северного берега прохода непосредственно к W от мыса Татарина	120	8	Для погрузки леса. Реконструируется
Причал № 2	Непосредственно к ENE от причала № 1	121	8	То же
Причал № 3	Непосредственно к ENE от причала № 2	102	8	Для погрузки леса. Принадлежит лесо-экспортной базе

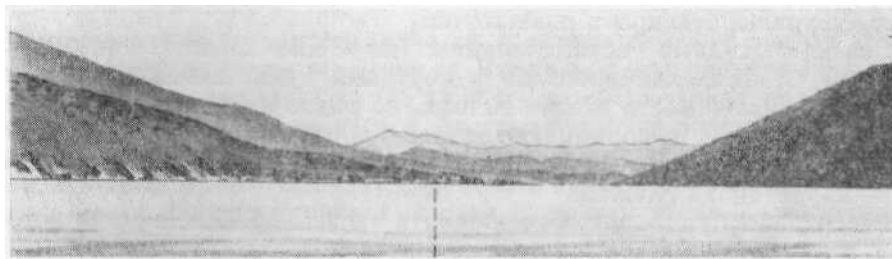
Продолжение

Название или номер причала (пирса)	Местоположение	Длина, м	Глубины, м	Примечание
1	2	3	4	5
Плавучий причал	В 0,9 кбт к NW от мыса Чудинова	40	5—6	Принадлежит портовому пункту. Ширина плавучего причала 8 м
Пирс	У южного берега прохода в 1 кбт к WSW от мыса Портовый	40	7—8	Для жидкого топлива. Швартовка производится только в светлое время суток

Предупреждения. 1. Швартовка судов к причалам портовой пункта Ольга осуществляется только левым бортом.

2. Швартовные операции в портовом пункте запрещаются при ветрах, дующих со скоростью более 12 м/с, а также в условиях ограниченной видимости.

Гавань Тихая Пристань находится в северо-восточной части залива Ольги и соединяется с ним проходом. Северный и южный берега гавани образованы склонами гор, непосредственно подходящими к воде. На северном берегу гавани склоны гор более пологие и в ряде мест прорезаны узкими оврагами. Берег вершины гавани низкий и отмелый; к нему подступает низменная долина мелководной реки Ольга.



Светильный знак
Татарниова

Вход в гавань Тихая Пристань на 50° в 1,2 мили

Гавань замерзает в первой декаде декабря, а очищается от льда в конце второй декады апреля.

Предупреждение. Вход в гавань Тихая Пристань судам гражданских ведомств запрещен.

Поселок *Ольга*, являющийся административным центром Ольгинского района Приморского края, раскинулся на северном и северо-восточном берегах гавани Тихая Пристань.

Гора Чи'хачева высотой 419 м расположена на восточном берегу залива Ольги в 1,7 мили к SSE от мыса Чудинова. Склоны этой горы, спускаясь к заливу, образуют скалистый и обрывистый берег, окаймленный узкой полосой камней и рифов.

Остров Чи'хачева высотой 105 м лежит в восточной части входа в залив Ольги и отделен от берега узким проходом. На более темном фоне описываемого берега остров кажется светлым, поэтому при подходе к заливу Ольги он хорошо приметен. Восточный и южный берега

острова высокие, скалистые и обрывистые. Западный берег его пологий и окаймлен узкой полосой крупной гальки и валунов.

Изображение острова на экране РЛС четкое и соответствует очертаниям его на картах.

Маяк Чихачева установлен на острове Чихачева. При маяке имеется звукосигнальная установка. Звукосигнальная установка не действует (1981 г.).

Проход шириной 3 кбт отделяет остров Чихачева от берега. Поперек прохода тянется каменистый порог с глубинами в его средней части 6,2—9,8 м; ширина этой части около 1 кбт. От средней части прохода по направлению к острову и материку глубины над порогом резко уменьшаются. В проходе вблизи северной оконечности острова Чихачева лежат валуны. Северный берег прохода окаймлен надводными, сосяющими и подводными камнями, отходящими от него на расстояние до 0,9 кбт.

На северном берегу прохода в 0,6 кбт к N от обрывистого и малоприметного мыса Шкота (43°4Г N, 135°17' E) находятся постройки бывшего селения, приметные при подходе к заливу Ольги с S.

Предупреждение. В проходе плавание всех судов запрещено.

Якорные места. Лучшее якорное место в заливе Ольги находится в его внутренней части в 6,3 кбт к SSW от мыса Татарина. Глубины на якорном месте 10—20 м, грунт — ил. Ветры от NW и N, дующие осенью с большой силой, особенно из долины реки Аввакумовка, в районе этого якорного места ослабевают из-за того, что встречают на своем пути высокий «восточный берег залива. Это якорное место предназначено для пассажирских судов.

Карантинное якорное место для транспортных судов находится в 1,8 мили к SW от мыса Татарина. Глубины здесь 10—19 м, грунт — ил.

Границы якорных мест показаны на картах.

Наставление для входа в залив Ольги. При подходе к заливу с NE примерно по траверзе мыса Собора (43°46' N, 135°26' E) открывается остров Чихачева. Его светлые скалистые обрывы хорошо выделяются на фоне берега, покрытого зеленью. Пройдя в 7—8 кбт к S от острова Чихачева, необходимо лечь на Ольгинский створ светящих знаков и идти к якорному месту (направление створа 164°—344°).

В ясную погоду при подходе к заливу Ольги с S вход в залив и остров Чихачева хорошо видны от мыса Низменный. Пройдя в 1 миле к E от светящего буя банки Петрова, следует выйти на Ольгинский створ светящих знаков. На малых судах можно проходить между западным берегом залива Ольги и банкой Петрова. В этом случае островок Безымянный лучше оставлять к W, проходя по глубинам 20—22 м. Можно также оставлять островок Безымянный в 1,5 кбт к E и идти по глубинам 9—14 м. В последнем случае не следует приближаться к западному берегу залива менее чем на 3 кбт.

При входе в залив Ольги в условиях ограниченной видимости необходимо учитывать, что туман держится особенно плотно примерно до параллели бухточки Комсомольская. Далее к N он бывает значительно разрежен или же часто совсем отсутствует. Наличие в глубине залива низменной долины реки Аввакумовка и указанное распределение тумана по заливу очень часто создают некоторый просвет в направлении долины. Этот просвет можно увидеть, находясь в 1 миле к S от острова Чихачева, по с того же расстояния от острова Чихачева в тумане бывает виден и просвет против пади Лесная, что необходимо иметь в виду.